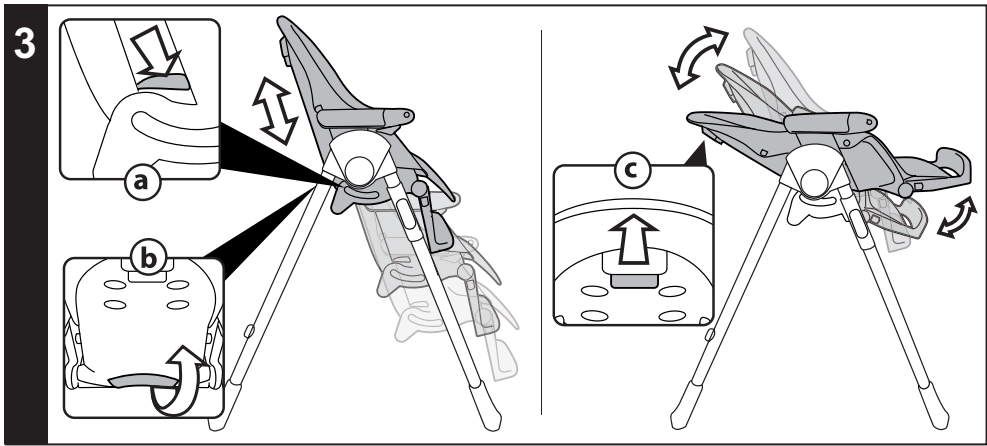
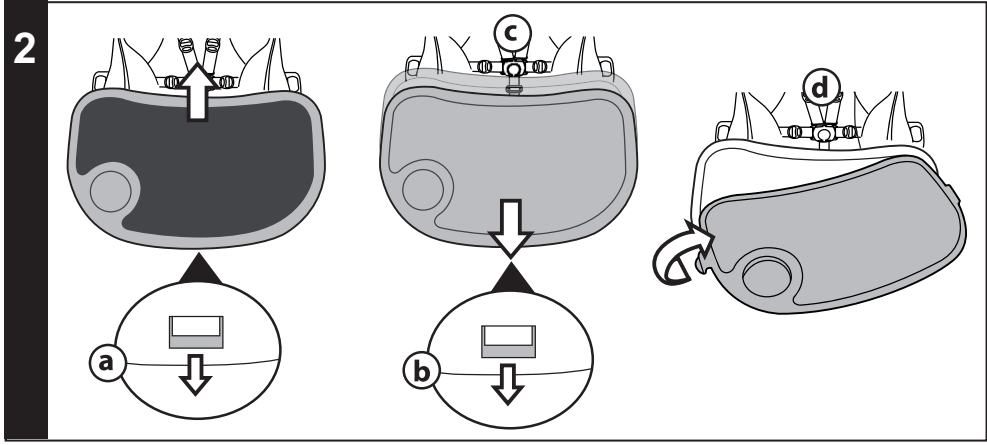
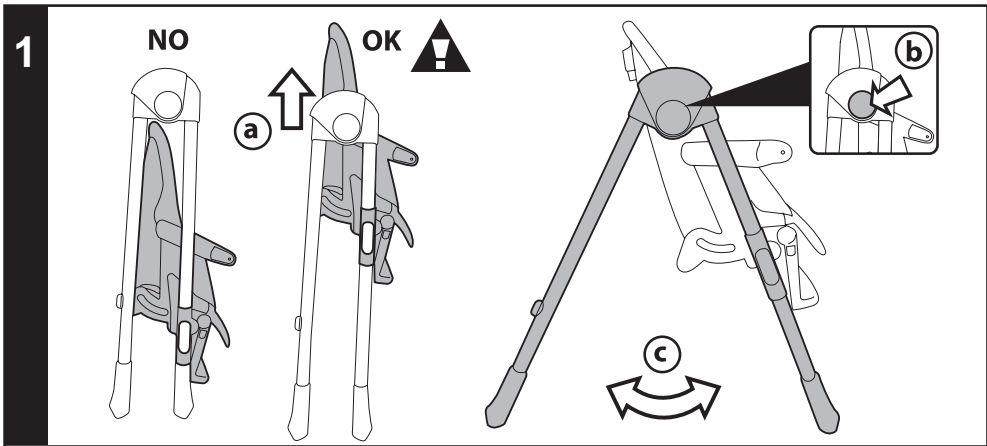


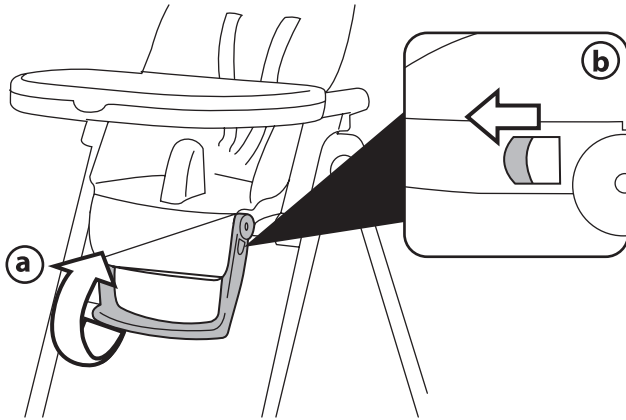


Krzeselko do karmienia
dla jednego dziecka 0 – 15 kg

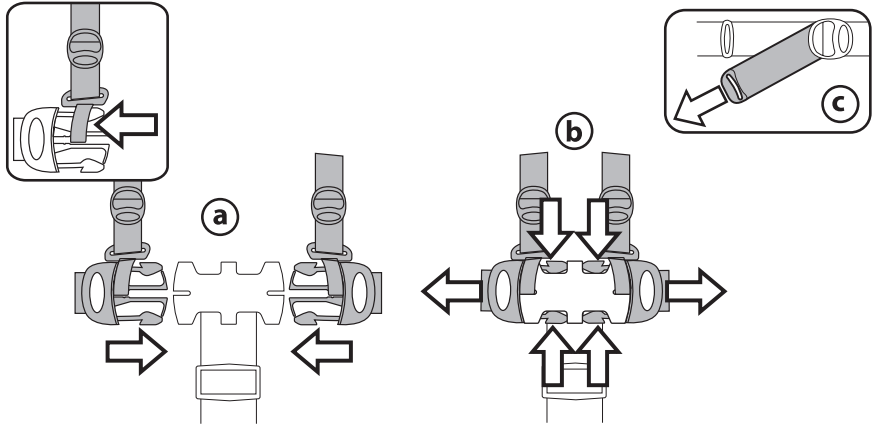
PRIMA PAPPÀ ZERO-3



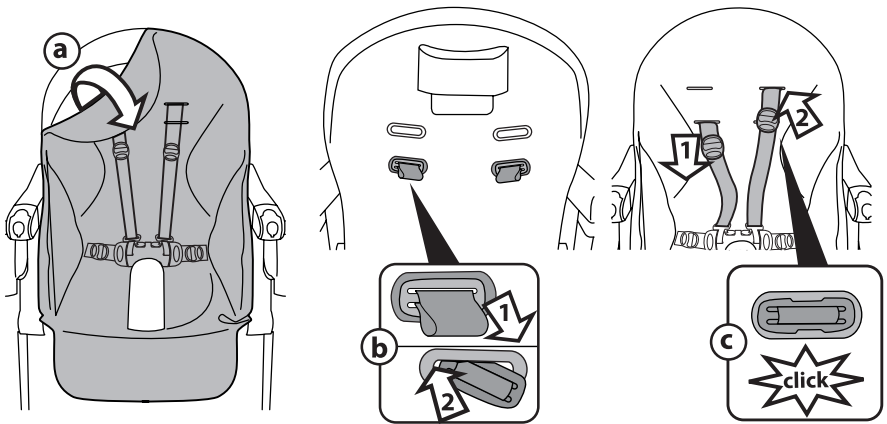
4

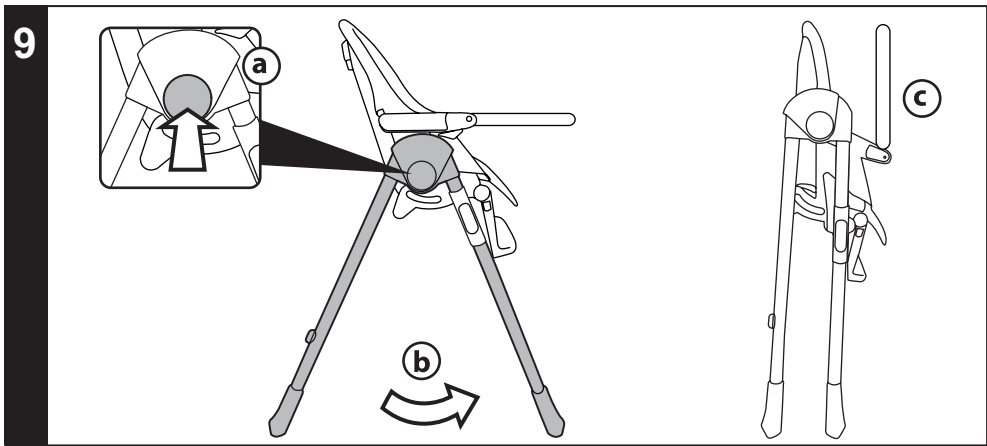
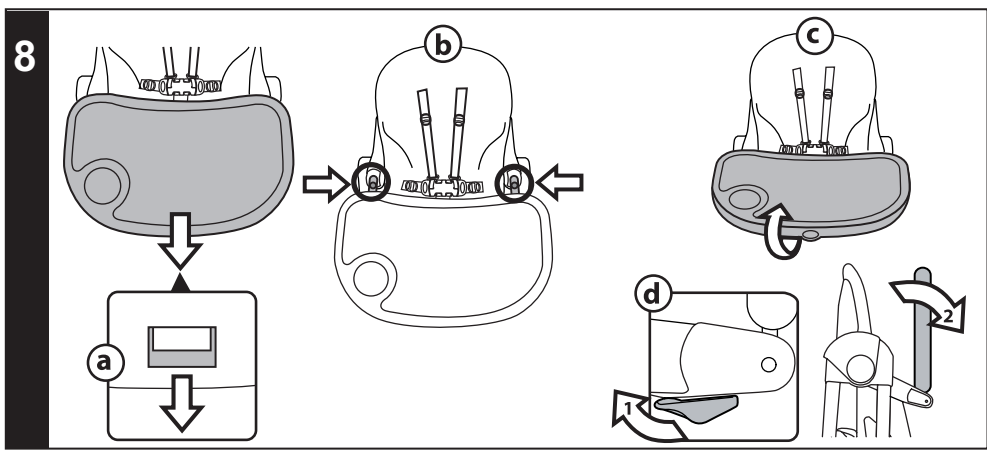
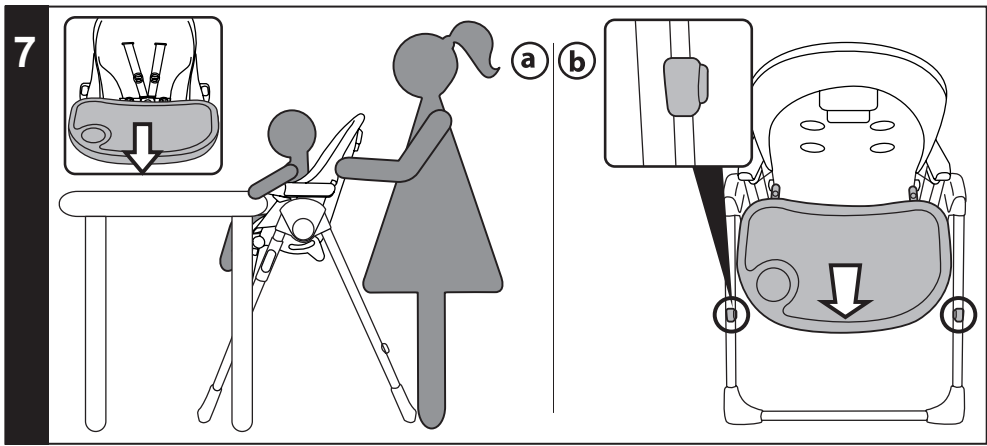


5

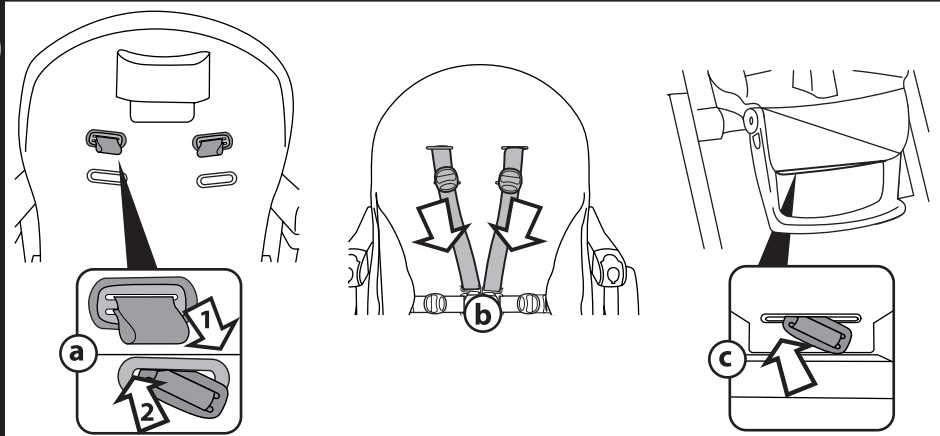


6

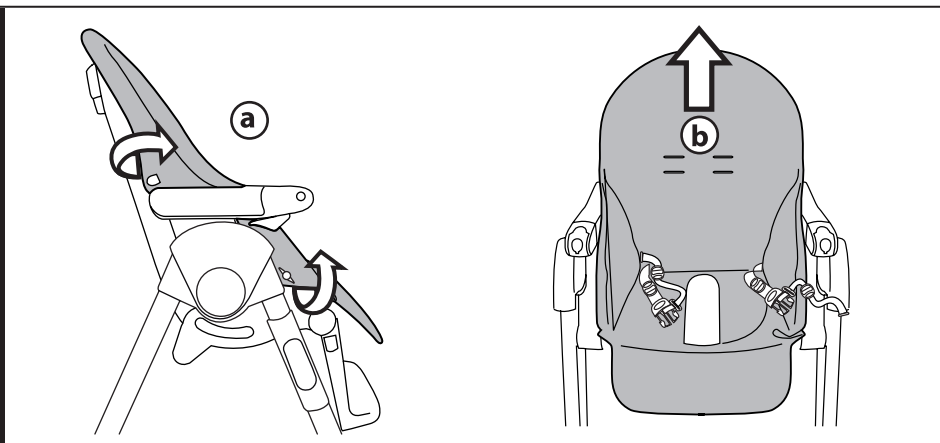




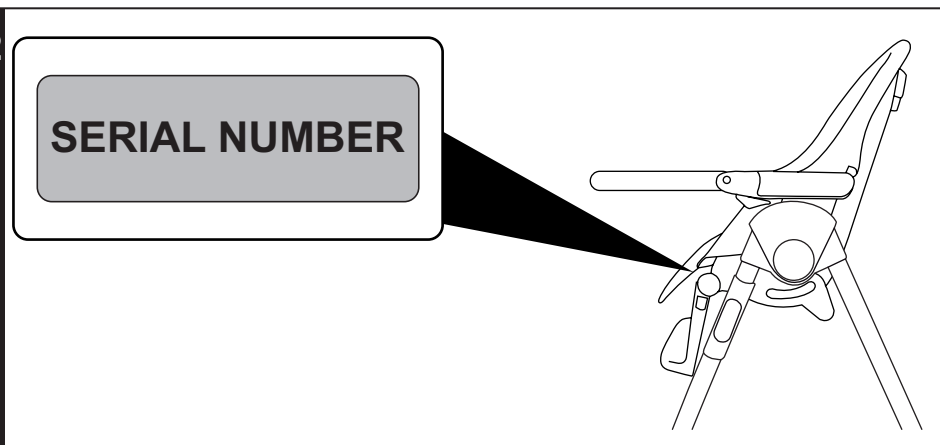
10



11



12



UWAGA!

WAŻNE. ZACHOWAĆ W CELU POWOŁANIA SIĘ W PRZYSZŁOŚCI.

TEGO WYSOKIEGO KRZESŁA NIE UŻYWAĆ ZANIM WSZYSTKIE JEGO CZĘŚCI NIE ZOSTANĄ PRAWIDŁOWO DOPASOWANE I WYREGULOWANE.



Firma Peg Perego posiada certyfikat ISO 9001

Przeczytaj uważnie poniższą instrukcję i zachowaj ją na przyszłość. Przestrzeganie zawartych w niej poleceń i wskazówek zapobiegnie powstaniu niebezpiecznych dla zdrowia i życia dziecka sytuacji.

- Montażem i obsługą tego produktu mogą się zajmować wyłącznie osoby dorosłe.
- Nie używaj produktu jeśli zagubieniu lub uszkodzeniu uległa jakaś jego część.
- Chronić dziecko przebywające w krześle - zawsze zapinaj je w pięciopunktowe pasy bezpieczeństwa. Zapinaj pasy niezależnie od tego czy korzystasz z funkcji krzesła do karmienia lub leżaczka.
- **OSTRZEŻENIE:** nie pozostawiaj dziecka bez opieki.
- Zawsze miej dziecko w zasięgu wzroku.
- Nie wkładaj palców w ruchome mechanizmy krzesła oraz szczególnie uważaj obsługując krzesło gdy siedzi w nim dziecko aby uchronić jego kończyny przed niebezpieczeństwem zranienia.
- Stosowanie innych akcesoriów niż zaleca producent może być niebezpieczne.
- Montażem, obsługą, czyszczeniem i konserwacją mogą się zajmować wyłącznie osoby dorosłe.
- Nie pozostawiaj krzesła na dłuższy czas w nasłonecznionym miejscu. Przed ponownym posadzeniem w nim dziecka upewnij się, że tapicerka nie jest już nagrzana.
- Zawsze upewnij się, że pasy są poprawnie zapięte.

LEŻACZEK

- Funkcja leżaczka przeznaczona jest dla dzieci od narodzin do osiągnięcia przez nie wagi 9 kg.
- Nie używaj funkcji leżaczka od momentu gdy dziecko zacznie samodzielnie siadać.
- Leżaczek nie zastępuje łóżeczka - gdy zbliża się czas dłuższego snu, przełóż dziecko do łóżeczka.
- Niebezpieczeństwo uduszenia: nigdy nie pozostawiaj w leżaczku dziecka gdy pasy bezpieczeństwa są luźne lub niezapięte.
- Ryzyko wypadnięcia - stawianie krzesła na nierównej powierzchni jest niebezpieczne.

KRZESŁO DO KARMIENTA

- Funkcja krzesła do karmienia jest przeznaczona dla dzieci, które ukończyły 6 miesięcy życia do momentu osiągnięcia przez nie wagi 15 kg.
- Nie używaj funkcji krzesła do karmienia gdy dziecko nie potrafi jeszcze samodzielnie siedzieć. Nigdy nie pozwalaj dziecku siadać na blacie, nie jest on do tego przystosowany i może się pod ciężarem dziecka złamać. Nie zastępuje on również pasów bezpieczeństwa.
- Upewnij się, że krzesło stoi na równej powierzchni.
- Ustawiaj krzesło z dzieckiem daleko od niebezpiecznych przedmiotów- przełączników elektrycznych, źródeł ciepła i ognia, grzejników gazowych itp.
- Nie stawiaj krzesła w pobliżu stopni i schodów.
- Po ukończeniu 12 miesiąca życia można wypiąć blat i krzesło przystawić bezpośrednio do stołu.

Uniwersalne krzesło, które towarzyszy Twojemu dziecku na różnych etapach jego rozwoju:

- od 0 do 6 miesiąca życia - wygodny leżaczek.
- od 6 miesiąca życia - wygodne krzesło do karmienia, zabawy i relaksu.
- od 12 miesiąca życia - wygodne krzesło bez blatu aby dziecko mogło czynnie uczestniczyć we wspólnych posiłkach.

ELEMENTY KRZESŁA

Po odebraniu krzesła sprawdź zawartość kartonu i skontaktuj się niezwłocznie z serwisem (kontakt na końcu instrukcji obsługi) jeśli stwierdzisz brak któregokolwiek z wymienionych elementów: krzesło z wyjmowaną tapicerką, podwójny blat.

INSTRUKCJA OBSŁUGI

1. **ROZKŁADANIE KRZESŁA:** unieś siedzisko (a), wciśnij przyciski znajdujące się po obu stronach krzesła (b) i rozłóż krzesło (C)
2. **BLAT:** aby zamontować blat ciągnij znajdującą się pod nim dźwignię jednocześnie wcisnąc końcówki blatu w otwory w podłokietnikach (a). Aby przesunąć lub wypiąć blat ciągnij do siebie dźwignię (b) wysuwając jednocześnie końcówki blatu z otworów. Krzesło posiada podwójny blat. Jego górną część można myć w zmywarkach. Aby ją zdjąć, unieś jej zaczepy i usuń ją z głównego blatu (d).
3. **REGULACJA WYSOKOŚCI SIEDZISKA:** krzesło posiada siedmiostopniową regulację wysokości. Aby unieść lub opuścić siedzisko wciśnij przyciski znajdujące się po obu stronach (a) i ustaw siedzisko w wybranej pozycji (upewnij się, że siedzisko po obu stronach stelaża zablokowało się na tej samej wysokości). Uchwyt pod siatką może również służyć do podnoszenia siedziska (b). W ten sposób można ustawić pozycję na wyższą z siedzącym w krześle dzieckiem.
REGULACJA NACHYLENIA OPARCIA posiada pięciostopniową regulację. Aby zmienić jego położenie ciągnij znajdującą się za oparciem dźwignię i ustaw oparcie w wybranej pozycji (C). Zmiany położenia siedziska można dokonać z siedzącym w krześle dzieckiem.
4. **REGULACJA PODNÓŻKA** posiada 3 stopniową regulację. Aby zmienić pozycję na wyższą, unieś go (a). Aby opuścić podnóżek, przesunij przyciski pokazane na rys. b i ciągnij go w dół.

5. PIĘCIOPUNKTOWE PASY BEZPIECZEŃSTWA: aby zapiąć pasy, nałóż końcówki pasów naramiennych na zaczepy pasów biodrowych i wciskaj je w klamrę pasa krokowego (a) do momentu aż zaskoczą blokady. Aby rozpiąć pasy, wciskaj pokazane na rys. b przyciski w klamrze i wysuń z niej końcówki pasów biodrowych. Aby zmniejszyć długość pasów biodrowych, ciągnij ich końcówki w kierunku pokazanym na rysunku c. Aby wydłużyć pasy, postępuj odwrotnie.
6. Pasy można umieścić na 2 różnych wysokościach. Aby zmienić wysokość pasów zsuń tapicerkę z obudowy siedziska (a). Wysuń końcówkę pasa z jego zaczepu (1) i ciągnij do momentu aż uwolni się on z blokady (2) i przełóż go przez otwór w obudowie - rys. b. Przełóż końcówkę pasa przez otwór w tapicerce (1) i następnie przełóż go przez otwór w tapicerce i obudowie siedziska na wyższym poziomie (2). Pociągnij pasy mocno do siebie stojąc przed krzesłem aby zaczepy zaskoczyły w blokadach (usłyszysz „kliknięcie”) - rys. c.
7. Aby używać krzesło przy stole, należy wypiąć z niego blat. Blat można zawiesić na zaczepach na tylnych rurach krzesła (b).
8. ZAMYKANIE I OTWIERANIE BLATU: ciągnij dźwignię znajdującą się pod blatem (a) i wysuwaj blat z otworów do momentu aż na jego końcówkach pojawią się czerwone oznaczenia (b). Podnoś blat do momentu aż zaskoczą blokady (c). Aby ponownie opuścić blat przesunij przycisk pod podłokietnikiem (1) i umieść blat w pierwotnym położeniu (2) - rys. d.
9. SKŁADANIE KRZESŁA: Wciśnij po obu stronach stelaża przyciski (a) i złóż krzesło (b). Rysunek c pokazuje poprawnie złożone krzesło.
10. ZDEJMOWANIE TAPICERKI: wyciągnij końcówki pasów z zaczepów i ciągnąc do siebie uwolnij je z blokad (1), przełóż przez otwory w obudowie (2) (rys. a) oraz przez otwory w tapicerce (b). Opuść oparcie i przełóż końcówkę pasa krokowego (c).
11. Rozepnij zaczepy łączące tapicerkę z obudową siedziska (a) i usuń ją z krzesła (b).

NUMER SERYJNY

12. Naklejka zawierająca podstawowe informacje o krześle (nazwa, data produkcji, numer seryjny) znajduje się na siedzisku. Informacje te są potrzebne podczas składania ewentualnych reklamacji.

CZYSZCZENIE I KONSERWACJA

KONSERWACJA KRZESŁA: chroń produkt przed wodą, deszczem i śniegiem.

Długotrwałe oddziaływanie promieni słonecznych może spowodować utratę intensywności kolorów niektórych jego elementów. Przechowuj produkt w suchym pomieszczeniu.

CZYSZCZENIE STELAŻA: okresowo przecieraj wszystkie plastikowe elementy wilgotną szmatką. Nie stosuj odplamiaczy ani innych podobnych środków - wycieraj do sucha wszystkie metalowe elementy aby zapobiec pojawieniu się rdzawych nalotów. Utrzymuj w czystości wszystkie ruchome mechanizmy (regulacje, blokady) i regularnie usuwaj z nich kurz i piasek. W razie potrzeby przesmaruj metalowe elementy lekkim olejem. Regularnie sprawdzaj wszystkie śruby, w razie konieczności dokręć je. Sprawdzaj nakładki na śrubki, w razie konieczności wymień je.

CZYSZCZENIE TAPICERKI: czyść wilgotną szmatką i neutralnymi detergentami, nie wykręcaj, nie używaj chlorowych wybielaczy ani odplamiaczy, nie prasuj, nie czyść chemicznie, nie susz w suszarkach.



SERWIS:

Firma Akord, wyłączny dystrybutor artykułów Peg Perego w Rzeczpospolitej Polskiej, oferuje Państwu serwis gwarancyjny i pogwarancyjny dotyczący wyłącznie sprzedanych za jej pośrednictwem produktów. W przypadku uszkodzenia lub zagubienia poszczególnych części prosimy o kontakt:

tel: (+48)61 867-66-29, 61 867-74-06

email: magazyn@akord.poznan.pl

biuro@akord.poznan.pl

PRZEDSIĘBIORSTWO HANDLOWE

AKORD

TOMASZ SKRZYPCZAK

UL. MAGNOLIOWA 34

60-175 POZNAŃ

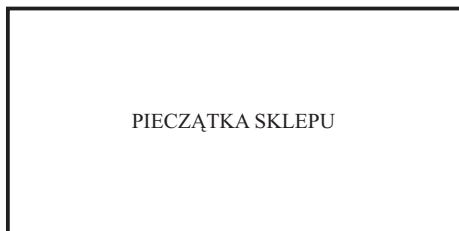
TEL./FAX (+48) 61 867-66-29



KARTA GWARANCYJNA NR

NAZWA ARTYKUŁU.....

DATA SPRZEDAŻY DETALICZNEJ.....



DOKONANE NAPRAWY GWARANCYJNE

L.P.	Data zgłoszenia	Data wykonania	Opis wykonanych czynności i wymienionych części	Pieczałka podpis

Warunki Gwarancji

1. Gwarant zapewnia Nabywcy dobrą jakość i prawidłowe działanie wyrobu przy użytkowaniu zgodnie z przeznaczeniem i instrukcją obsługi.
2. Gwarancja obejmuje terytorium Rzeczypospolitej. Gwarancji udziela się na okres 12 miesięcy od daty sprzedaży produktu, wprowadzonego do obrotu na terenie RP przez wyłącznego dystrybutora.
3. Ujawnione w tym czasie wady będą usuwane bezpłatnie w terminie do 14 dni od daty dostarczenia wyrobu do punktu sprzedaży bądź zakładu serwisowego.
W razie gdy naprawa wiązała się będzie z koniecznością sprowadzenia części z zagranicy, powyższy termin usunięcia wady może być przedłużony do 30 dni, o czym klient zostanie powiadomiony odrębnie. Za zgodą Nabywcy może być ustalony inny termin usunięcia wady wyrobu.
4. Gwarancją nie są objęte:
 - uszkodzenia mechaniczne, techniczne, chemiczne i wszystkie inne spowodowane działaniem siły zewnętrznej.
 - uszkodzenia powstałe w wyniku niewłaściwego lub niezgodnego z instrukcją obsługi użytkowania, albo innych przyczyn leżących po stronie użytkownika lub osób trzecich.
 - celowe uszkodzenie wyrobu.
5. Podstawowym sposobem załatwiania reklamacji jest naprawa wyrobu przywracająca mu wartość użytkową.
6. Reklamacje z tytułu wad przyjmuje punkt sprzedaży detalicznej lub zakład serwisowy wymieniony w karcie gwarancyjnej.
7. Nabywca powinien dostarczyć wyrób do punktu sprzedaży detalicznej lub punktu serwisowego.
8. Fakt i datę dokonania naprawy gwarancyjnej zakład serwisowy poświadcza na karcie gwarancyjnej.
9. Karta gwarancyjna stanowi podstawę do realizacji uprawnień gwarancyjnych.
10. Karta gwarancyjna bez wpisanego typu modelu, czytelnego stempla sklepu oraz dowodu zakupu jest nieważna.
11. Wszelkie inne sprawy i spory regulują Sądy w Poznaniu.

UWAGA!

Przed rozpoczęciem użytkowania należy dokładnie zapoznać się z instrukcją obsługi.

Oświadczam, że znane mi są warunki gwarancji.

Gwarancja na sprzedany towar nie wyłącza, nie ogranicza ani nie zawiesza uprawnień kupującego wynikających z niezgodności towaru z umową.

.....
podpis kupującego



PEG PEREGO S.p.A.

VIA DE GASPERI 50 20043 ARCORE MI ITALIA
tel. 0039•039•60881 - fax 0039•039•615869-616454
Servizio Post Vendita/After Sale:
tel. 0039•039•6088213 - fax: 0039•039•3309992

PEG PEREGO U.S.A

Inc. 3625 INDEPENDENCE DRIVE FORT WAYNE INDIANA 46808
phone 260•482•8191 - fax 260•484•2940
Call us toll free: 1•800•671•1701

PEG PEREGO CANADA Inc.

585 GRANITE COURT PICKERING ONTARIO CANADA L1W3K1
phone 905•839•3371 - fax 905•839•9542
Call us toll free: 1•800•661•5050

DYSTRYBUTOR

Przedsiębiorstwo Handlowe

AKORD

ul. Magnoliowa 34, 60-175 Poznań

tel./fax: (+48)61 867 66 29